



平成30年8月2日

平成30年度学校基本調査（速報値）の公表について

文部科学省は、学校教育行政に必要な学校に関する基本的事項を明らかにすることを目的として、標記調査を昭和23年度より毎年実施しています。

今般、平成30年度の結果を速報値としてとりまとめたので、公表します。

1 調査内容

- (1) 調査期日：平成30年5月1日現在
- (2) 調査対象：幼稚園、幼保連携型認定こども園、小学校、中学校、義務教育学校、高等学校、中等教育学校、特別支援学校、大学、短期大学、高等専門学校、専修学校及び各種学校並びに市町村教育委員会
- (3) 調査項目：学校数、在学者数、教員数、卒業者数、進学者数、就職者数等

2 調査結果の主な概要（カッコ書きのカタカナは次ページ以降の図表とリンク。）

(1) 在学者数等（P.1の表1、P.2の表2及びP.3の図1を参照。）

在学者数等は、多くの学校種で引き続き減少。ただし、幼保連携型認定こども園、義務教育学校、特別支援学校、各種学校、大学の在学者数等は増加。

- ① 大学は290万9千人で、前年度より1万8千人増加（ア）。
- ② 幼保連携型認定こども園は60万2千人で、前年度より9万6千人増加（イ）。
- ③ 義務教育学校は3万5千人で、前年度より1万2千人増加（ウ）。

(2) 高等教育機関進学率等（P.4の表3、P.5の図3及びP.6の図5を参照。）

- ① 高等教育機関進学率は81.5%（前年度より0.9ポイント上昇）で過去最高。
- ② 大学・短大進学率は57.9%（前年度より0.6ポイント上昇）で過去最高。
- ③ 大学（学部）進学率は53.3%（前年度より0.7ポイント上昇）で過去最高。
- ④ 専門学校進学率は22.7%（前年度より0.3ポイント上昇）。
- ⑤ 大学・短大進学率（現役）は54.8%（エ）（前年度同率）。
- ⑥ 大学（学部）進学率（現役）は49.7%（オ）（前年度より0.1ポイント上昇）で過去最高。
- ⑦ 専門学校進学率（現役）は16.0%（カ）（前年度より0.2ポイント低下）。

(3) 卒業者に占める就職者の割合

(P.4の表3, P.7の表4, P.10の表5, P.11の表6を参照。)

- ① 高校卒業者は17.6% (キ) (前年度より0.1ポイント低下)。
このうち、正規雇用は17.4% (ク) (前年度より0.2ポイント低下)。
- ② 大学卒業者 (学部) は77.1% (ケ) (前年度より1.0ポイント上昇)。
このうち、正規雇用は74.1% (コ) (前年度より1.2ポイント上昇)。
- ③ 大学院修了者 (修士課程) は78.5% (サ) (前年度より0.3ポイント上昇)で過去最高。
このうち、正規雇用は75.7% (シ) (前年度より0.6ポイント上昇)。
- ④ 大学院修了者 (博士課程) は67.7% (ス) (前年度同率) で過去最高。
このうち、正規雇用は53.6% (セ) (前年度より0.3ポイント上昇)。

(4) 一時的な職に就いた者、進学も就職もしていない者の占める割合

(P.4の表3, P.7の表4, P.10の表5, P.11の表6を参照。)

- ① 高校卒業者
一時的な職に就いた者の割合は0.7% (ソ) (前年度同率)。
進学も就職もしていない者の割合は5.0% (タ) (前年度より0.3ポイント上昇)。
- ② 大学卒業者 (学部)
一時的な職に就いた者の割合は1.5% (チ) (前年度より0.1ポイント低下)。
進学も就職もしていない者の割合は7.0% (ツ) (前年度より0.8ポイント低下)。
- ③ 大学院修了者 (修士課程)
一時的な職に就いた者の割合は1.2% (テ) (前年度より0.2ポイント低下)。
進学も就職もしていない者の割合は9.6% (ト) (前年度より0.1ポイント上昇)。
- ④ 大学院修了者 (博士課程)
一時的な職に就いた者の割合は5.3% (ナ) (前年度より0.7ポイント低下)。
進学も就職もしていない者の割合は19.0% (ニ) (前年度より0.2ポイント上昇)。

(5) 女子学生、女性教員の割合

(P.12の図14及び図15, P.13の図16, P.14の図17及び図18を参照。)

- ① 大学における女子学生の割合
 - ・学部 45.1% (前年度より0.3ポイント上昇) で過去最高。
 - ・修士課程 31.3% (前年度より0.3ポイント上昇) で過去最高。
 - ・博士課程 33.6% (前年度より0.2ポイント上昇) で過去最高。
- ② 女性教員の割合 52.6% (前年度より0.6ポイント上昇) で過去最高。
- ③ 女性管理職の割合 27.9% (前年度より1.0ポイント上昇) で過去最高。

その他の主な結果は、「平成30年度学校基本調査調査結果のポイント」のとおり。
なお、詳細集計表は「政府統計の総合窓口 (e-Stat)」のホームページに掲載。
(<https://www.e-stat.go.jp/SG1/estat/NewList.do?tid=000001011528>)

| | |
|------------------------|---------------------------------------|
| ＜担当＞ 生涯学習政策局政策課調査統計企画室 | |
| 室長 | 今村 聡子 (内線3476) |
| 分析調査官 | 牧野 浩司 (内線2016) |
| 学校基本調査係長 | 大塩 宏太 (内線2264) |
| 電話 | : 03-5253-4111 (代表) 03-6734-2264 (直通) |

平成30年度学校基本調査調査結果のポイント

I. 学校数, 在学者数, 教員数

1. 小学校, 中学校, 高等学校等

< 在学者数等 >

- 幼稚園は, 120万8千人で, 前年度より6万4千人減少。
- 幼保連携型認定こども園は, 60万2千人で, 前年度より9万6千人増加。
- 小学校は, 642万8千人で, 前年度より2万1千人減少し, 過去最低を更新。
- 中学校は, 325万2千人で, 前年度より8万2千人減少し, 過去最低を更新。
- 義務教育学校は, 3万5千人で, 前年度より1万2千人増加。
- 高等学校は, 323万6千人で, 前年度より4万4千人減少。
- 中等教育学校は, 3万2千人で, 前年度とほぼ同数。
- 特別支援学校は, 14万3千人で, 前年度より1千人増加し, 過去最高を更新。
- 専門学校(専修学校(専門課程))は, 58万9千人で, 前年度とほぼ同数。
- 各種学校は, 12万3千人で, 前年度より1千人増加。

< 教員数 >

- 教員数のうち女性の教員数は, 高等学校と特別支援学校で過去最高を更新。また, 教員全体に占める女性の割合は中学校43.3%(前年度より0.2ポイント上昇), 高等学校32.1%(前年度より0.2ポイント上昇)で過去最高を更新。

表1 初等中等教育機関等の学校数, 在学者数, 教員数

| 区 分 | 学 校 数 (校) | | | | 在 学 者 数 (人) | | | | 教 員 数 (人) | | |
|-----------------|-----------|-----|--------|--------|-------------|--------|-----------|-----------|-----------|----------|----------|
| | 計 | 国立 | 公立 | 私立 | 計 | 国立 | 公立 | 私立 | 計 | うち女性 | 女性の比率(%) |
| 幼 稚 園 | (-404) | (-) | (-215) | (-189) | (-64,032) | (42) | (-18,032) | (-46,042) | (-2,247) | (-2,102) | (-) |
| | 10,474 | 49 | 3,737 | 6,688 | 1,207,886 | 5,330 | 186,763 | 1,015,793 | 95,593 | 89,342 | 93.5 |
| 幼保連携型 認定こども園 | (793) | (-) | (99) | (694) | (95,825) | (-) | (11,260) | (84,565) | (16,829) | (15,953) | (-) |
| | 4,466 | - | 651 | 3,815 | 601,565 (イ) | - | 75,063 | 526,502 | 92,444 | 87,553 | 94.7 |
| 小 学 校 | (-203) | (-) | (-203) | (-) | (-20,809) | (-79) | (-21,056) | (326) | (1,862) | (955) | (-) |
| | 19,892 | 70 | 19,591 | 231 | 6,427,849 | 37,837 | 6,312,233 | 77,779 | 420,652 | 261,442 | 62.2 |
| 中 学 校 | (-55) | (-) | (-58) | (3) | (-81,650) | (-462) | (-80,114) | (-1,074) | (-2,836) | (-770) | (0.2) |
| | 10,270 | 71 | 9,421 | 778 | 3,251,684 | 29,639 | 2,983,719 | 238,326 | 247,224 | 107,093 | 43.3 |
| 義務教育学校 | (34) | (-) | (34) | (-) | (12,188) | (-18) | (12,206) | (-) | (1,217) | (652) | (-0.1) |
| | 82 | 2 | 80 | - | 34,558 (ウ) | 1,602 | 32,956 | - | 3,015 | 1,617 | 53.6 |
| 高 等 学 校 | (-10) | (-) | (-12) | (2) | (-44,106) | (31) | (-39,896) | (-4,241) | (-1,122) | (31) | (0.2) |
| | 4,897 | 15 | 3,559 | 1,323 | 3,236,141 | 8,579 | 2,184,925 | 1,042,637 | 232,803 | 74,654 | 32.1 |
| 中等教育学校 | (-) | (-) | (-) | (-) | (-293) | (-71) | (-32) | (-190) | (19) | (2) | (-0.1) |
| | 53 | 4 | 31 | 18 | 32,325 | 2,999 | 22,367 | 6,959 | 2,629 | 911 | 34.7 |
| 特別支援学校 | (6) | (-) | (6) | (-) | (1,434) | (-38) | (1,474) | (-2) | (798) | (580) | (0.1) |
| | 1,141 | 45 | 1,082 | 14 | 143,378 | 2,945 | 139,660 | 773 | 84,600 | 51,880 | 61.3 |
| 専 修 学 校 | (-12) | (-) | (1) | (-13) | (-1,746) | (-13) | (-284) | (-1,449) | (-122) | (-55) | (-) |
| | 3,160 | 9 | 189 | 2,962 | 653,508 | 370 | 24,956 | 628,182 | 41,246 | 21,815 | 52.9 |
| うち高等課程 を置く学校 | (-6) | (-) | (-) | (-6) | (-1,308) | (-3) | (-7) | (-1,298) | (-45) | (-56) | (-1.2) |
| | 412 | 1 | 6 | 405 | 36,277 | 11 | 475 | 35,791 | 2,616 | 1,423 | 54.4 |
| うち専門課程 を置く学校 | (-16) | (-) | (1) | (-17) | (469) | (-10) | (-281) | (760) | (-119) | (2) | (0.1) |
| | 2,806 | 9 | 186 | 2,611 | 588,692 | 359 | 24,474 | 563,859 | 37,546 | 20,180 | 53.7 |
| 各 種 学 校 | (-19) | (-) | (-) | (-19) | (1,316) | (-) | (-13) | (1,329) | (83) | (68) | (0.4) |
| | 1,164 | - | 6 | 1,158 | 123,268 | - | 531 | 122,737 | 8,912 | 3,838 | 43.1 |

(注) 1 ()は, 前年度からの増減値である。

2 専修学校の「うち高等課程を置く学校」と「うち専門課程を置く学校」は延べ数であり, 高等課程と専門課程の両方を設置する専修学校はそれぞれの欄に1校ずつ計上している。

2. 大学, 短期大学, 高等専門学校

< 在学者数 >

- 大学全体(学部・大学院・専攻科・別科)の学生等を含む。)の在学者数は、昨年度に引き続き増加。
 - ・ 大学全体 290万9千人で、前年度より1万8千人増加。
 - うち学部 260万人で、前年度より1万7千人増加。
 - うち大学院 25万4千人で、前年度より3千人増加。
- 大学学部の女子学生は117万2千人で、前年度より1万6千人増加し、過去最高を更新。その占める割合は、45.1%(前年度より0.3ポイント上昇)で過去最高を更新。
- 短期大学学生数は、平成5年度に過去最高になり、翌年度から減少し続け、平成に入ってから過去最低を更新。

< 教員数 >

- 大学全体の女性の教員数は、4万7千人(前年度より2千人増加)で過去最高を更新。また、教員全体に占める女性の割合は、24.8%(前年度より0.6ポイント上昇)で過去最高を更新。

表2 高等教育機関の学校数, 在学者数, 教員数

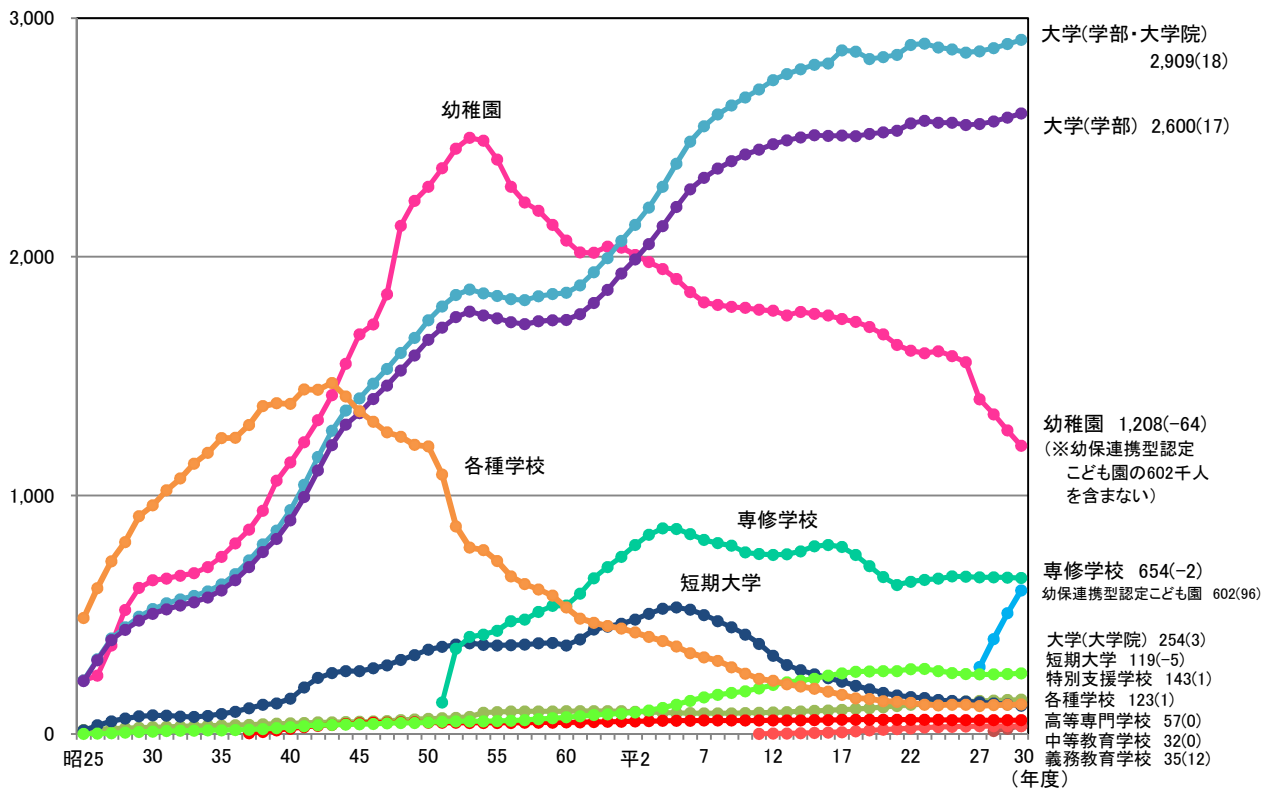
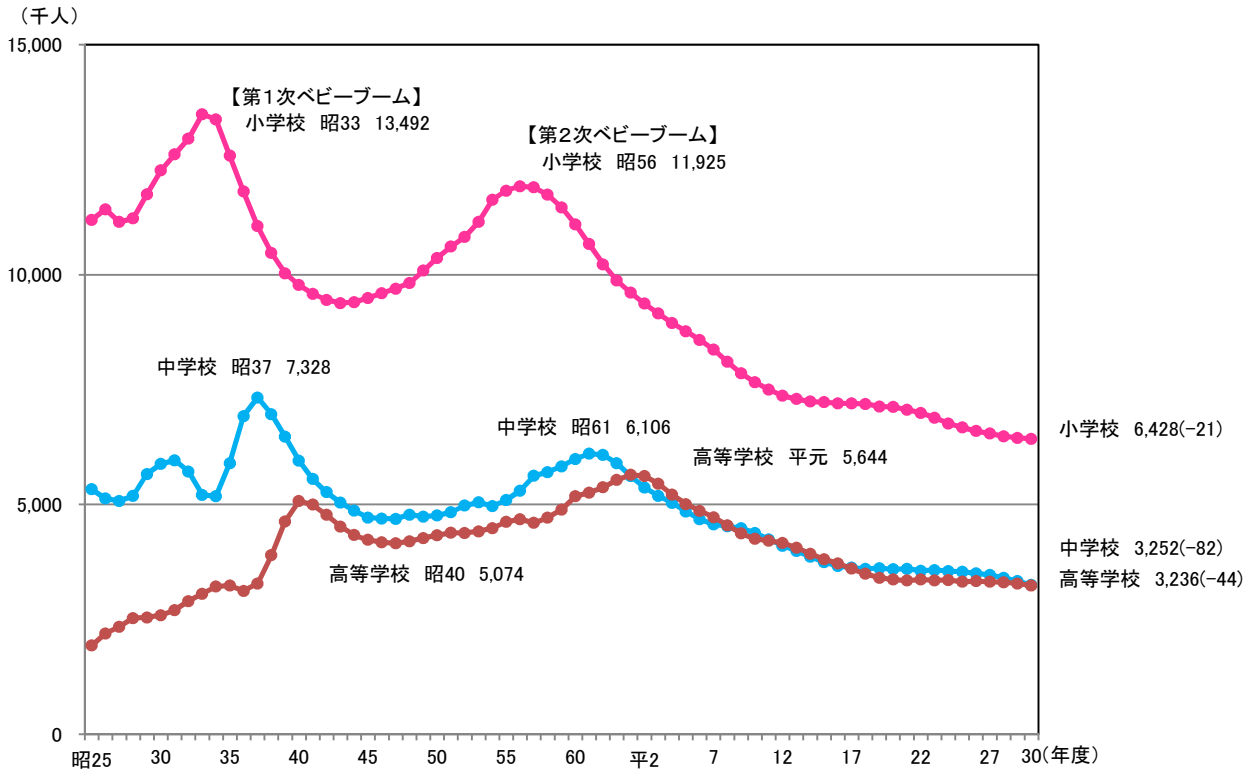
| 区分 | 学校数(校) | | | | 在学者数(人) | | | | | | 教員数(人) | | |
|---------------|-------------------|------------------|-----|----------|-----------|---------------|----------|----------|----------|-----------|---------|---------|----------|
| | 計 | 国立 | 公立 | 私立 | 計 | うち女子 | 女性の比率(%) | 国立 | 公立 | 私立 | 計 | うち女性 | 女性の比率(%) |
| 大 学 | (2) (-) (3) (-1) | | | | (18,255) | (16,408) | (0.3) | (-512) | (2,543) | (16,224) | (1,846) | (1,560) | (0.6) |
| | 782 | 86 | 93 | 603 | 2,909,135 | (ア) 1,280,301 | 44.0 | 608,961 | 155,474 | 2,144,700 | 187,189 | 46,503 | 24.8 |
| | うち学部 | (2) (-) (3) (-1) | | | (17,135) | (16,127) | (0.3) | (-2,087) | (2,532) | (16,690) | | | |
| | 756 | 82 | 91 | 583 | 2,599,805 | 1,172,148 | 45.1 | 439,834 | 136,289 | 2,023,682 | | | |
| | うち大学院 | (7) (-) (3) (4) | | | (3,146) | (1,676) | (0.3) | (1,422) | (33) | (1,691) | | | |
| | 636 | 86 | 83 | 467 | 254,037 | 81,469 | 32.1 | 153,133 | 16,124 | 84,780 | | | |
| | うち修士課程 | (9) (-) (3) (6) | | | (2,731) | (1,300) | (0.3) | (1,320) | (23) | (1,388) | | | |
| 608 | 86 | 81 | 441 | 163,118 | 51,057 | 31.3 | 96,045 | 10,573 | 56,500 | | | | |
| うち博士課程 | (1) (-) (2) (-1) | | | (463) | (327) | (0.2) | (130) | (41) | (292) | | | | |
| 456 | 77 | 63 | 316 | 74,372 | 25,005 | 33.6 | 50,678 | 4,850 | 18,844 | | | | |
| うち専門職 学位課程 | (-3) (1) (-) (-4) | | | (-48) | (49) | (0.4) | (-28) | (-31) | (11) | | | | |
| 128 | 61 | 7 | 60 | 16,547 | 5,407 | 32.7 | 6,410 | 701 | 9,436 | | | | |
| 短 期 大 学 | (-6) (-) (-) (-6) | | | (-4,914) | (-4,368) | (-) | (-) | (-449) | (-4,465) | (-264) | (-126) | (0.2) | |
| 331 | - | 17 | 314 | 119,035 | 105,530 | 88.7 | - | 6,221 | 112,814 | 7,660 | 4,005 | 52.3 | |
| 高 等 専 門 学 校 | (-) (-) (-) (-) | | | (-134) | (262) | (0.5) | (-87) | (14) | (-61) | (-54) | (-2) | (0.1) | |
| 57 | 51 | 3 | 3 | 57,467 | 10,937 | 19.0 | 51,545 | 3,756 | 2,166 | 4,224 | 453 | 10.7 | |

(注) 1 ()は、前年度からの増減値である。

2 「在学者数」には、学部学生・本科学生のほか、専攻科・別科の学生、科目等履修生等を含む。

3 「学校数」のうち数については、在学者がいる学校数を計上している。

【参考】各学校段階ごとの在学者数の推移(図1)



(注) 1 ()内の数値は、前年度からの増減値(単位:千人)である。
 2 特別支援学校は、平成18年度以前は盲学校、聾学校及び養護学校の計である。
 3 大学(学部・大学院)には、学部学生、大学院学生のほか、専攻科・別科の学生、科目等履修生等を含む。

II. 卒業後の状況

1. 高等学校(全日制・定時制)卒業生(中等教育学校後期課程卒業生を含む。以下同じ。)

- 大学・短期大学進学率(現役)は54.8%で、前年度と同率。このうち、大学(学部)進学率(現役)は49.7%で、前年度より0.1ポイント上昇。
- 大学・短期大学進学率(過年度卒を含む)は57.9%で、前年度より0.6ポイント上昇し、過去最高。大学(学部)進学率(過年度卒を含む)は53.3%で、前年度より0.7ポイント上昇し、過去最高。(P.6の図5参照。)
- 大学・短大入学志願率は、61.8%で、前年度より0.3ポイント上昇し、過去最高。(P.5の図4参照。)
- 専門学校進学率は、16.0%で、前年度より0.2ポイント低下。
- 高等教育機関への進学率(過年度卒を含む)は81.5%で、前年度より0.9ポイント上昇し、過去最高。(P.6の図5参照。)
- 卒業生に占める就職者の割合は17.6%(うち、正規の職員等17.4%)で、前年度より0.1ポイント低下。

(1)高等学校卒業生の進路状況

表3 高等学校卒業後の状況

(単位:人,%)

| 区分 | 卒業生 | 大学・短大進学者(率) | うち大学(学部)進学者(率) | 専門学校進学者(率) | 就職者(卒業生に占める就職者の割合) | うち正規の職員等(率) | 一時的な仕事に就いた者(率) | 進学も就職もしていない者(率) | その他(率) |
|---------|-----------|----------------|----------------|----------------|--------------------|----------------|----------------|-----------------|--------------|
| 平成21年3月 | 1,065,412 | 574,333 (53.9) | 503,840 (47.3) | 156,363 (14.7) | 193,615 (18.2) | ... | 13,592 (1.3) | 54,678 (5.1) | 74,035 (6.9) |
| 22年3月 | 1,071,422 | 582,272 (54.3) | 513,013 (47.9) | 170,352 (15.9) | 168,727 (15.7) | ... | 15,560 (1.5) | 59,703 (5.6) | 76,112 (7.1) |
| 23年3月 | 1,064,074 | 573,679 (53.9) | 507,509 (47.7) | 172,200 (16.2) | 173,566 (16.3) | ... | 14,994 (1.4) | 56,965 (5.4) | 73,865 (6.9) |
| 24年3月 | 1,056,387 | 565,779 (53.6) | 503,545 (47.7) | 177,486 (16.8) | 176,931 (16.7) | ... | 13,892 (1.3) | 51,922 (4.9) | 71,384 (6.8) |
| 25年3月 | 1,091,614 | 581,144 (53.2) | 517,416 (47.4) | 185,588 (17.0) | 184,656 (16.9) | ... | 13,623 (1.2) | 53,951 (4.9) | 73,637 (6.7) |
| 26年3月 | 1,051,343 | 566,309 (53.9) | 505,240 (48.1) | 178,735 (17.0) | 183,635 (17.5) | ... | 11,957 (1.1) | 47,795 (4.5) | 63,793 (6.1) |
| 27年3月 | 1,068,989 | 583,533 (54.6) | 522,656 (48.9) | 178,069 (16.7) | 189,739 (17.7) | 187,677 (17.6) | 9,616 (0.9) | 46,721 (4.4) | 62,085 (5.8) |
| 28年3月 | 1,064,352 | 583,704 (54.8) | 525,195 (49.3) | 173,629 (16.3) | 189,868 (17.8) | 188,053 (17.7) | 8,397 (0.8) | 46,057 (4.3) | 63,377 (6.0) |
| 29年3月 | 1,074,655 | 589,121 (54.8) | 532,558 (49.6) | 173,939 (16.2) | 190,311 (17.7) | 188,847 (17.6) | 7,797 (0.7) | 50,641 (4.7) | 63,489 (5.9) |
| 30年3月 | 1,061,662 | 581,946 (54.8) | 527,973 (49.7) | 169,946 (16.0) | 186,331 (17.6) | 184,961 (17.4) | 6,999 (0.7) | 53,235 (5.0) | 63,660 (6.0) |

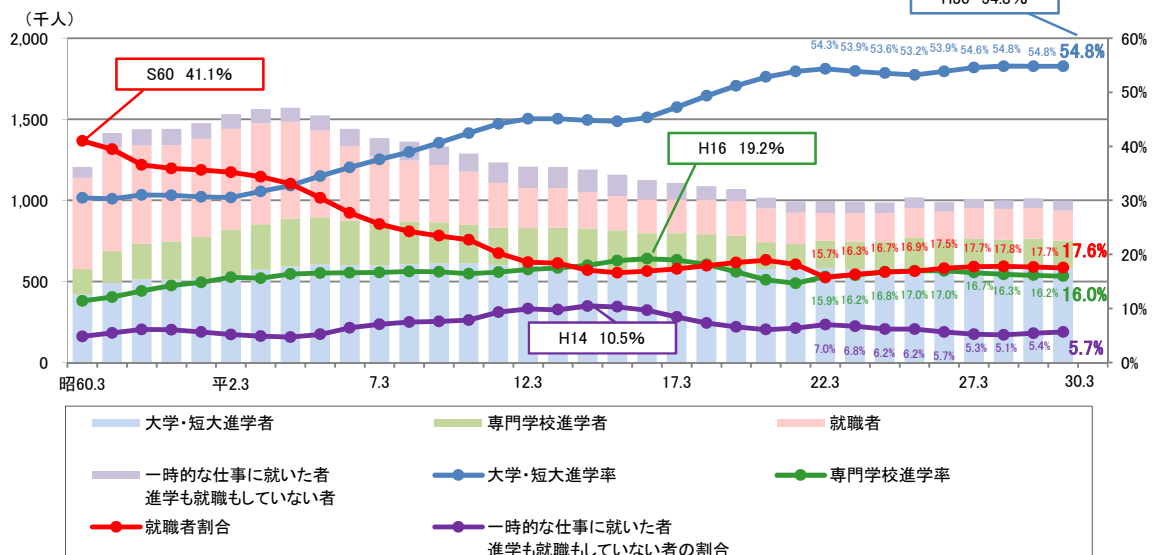
(注) 1 「就職者」には、大学・短大・専門学校等に進学した者のうち就職している者を含む。

2 大学・短期大学進学率 = $\frac{\text{大学の学部,短期大学の本科,大学・短期大学の通信教育部,同別科及び高等学校・特別支援学校高等部の専攻科に進学した者}}{\text{各年3月の高等学校卒業生及び中等教育学校後期課程卒業生}}$

3 卒業生に占める就職者の割合 = $\frac{\text{就職者}}{\text{各年3月の高等学校卒業生及び中等教育学校後期課程卒業生}}$

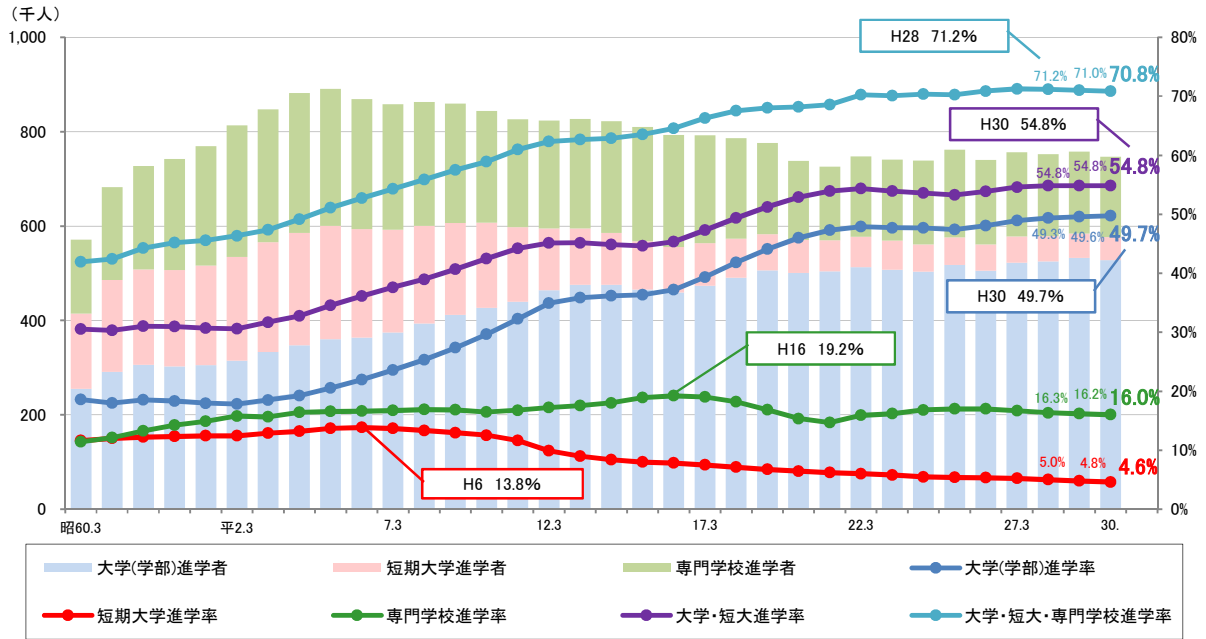
4 「その他」には、専修学校(一般課程)等入学者,公共職業能力開発施設等入学者,不詳・死亡の者を含む。

図2 高等学校卒業生の進路状況



(2)進学状況

①高等学校卒業者の進学率の推移(現役進学率)(図3)

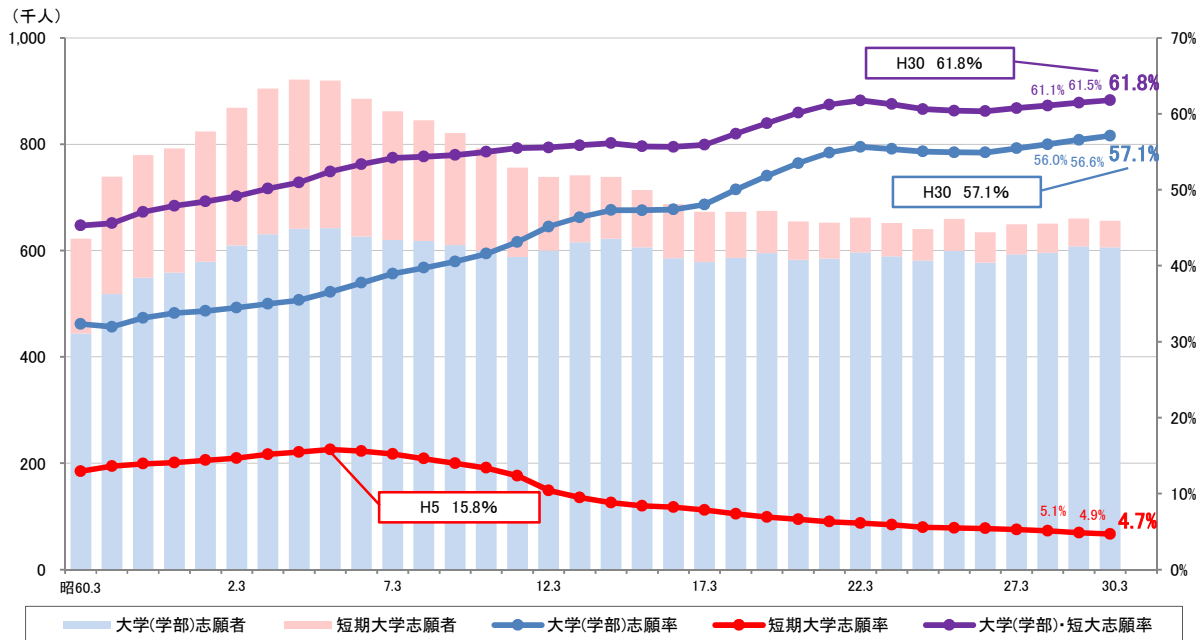


(注) 1 図中の枠囲いは、最高値である(以下、同じ)。

2 大学・短期大学進学率(現役) =

$$\frac{\text{大学の学部, 短期大学の本科, 大学・短期大学の通信教育部, 同別科及び高等学校・特別支援学校高等部の専攻科に進学した者}}{\text{各年3月の高等学校卒業生及び中等教育学校後期課程卒業生}}$$

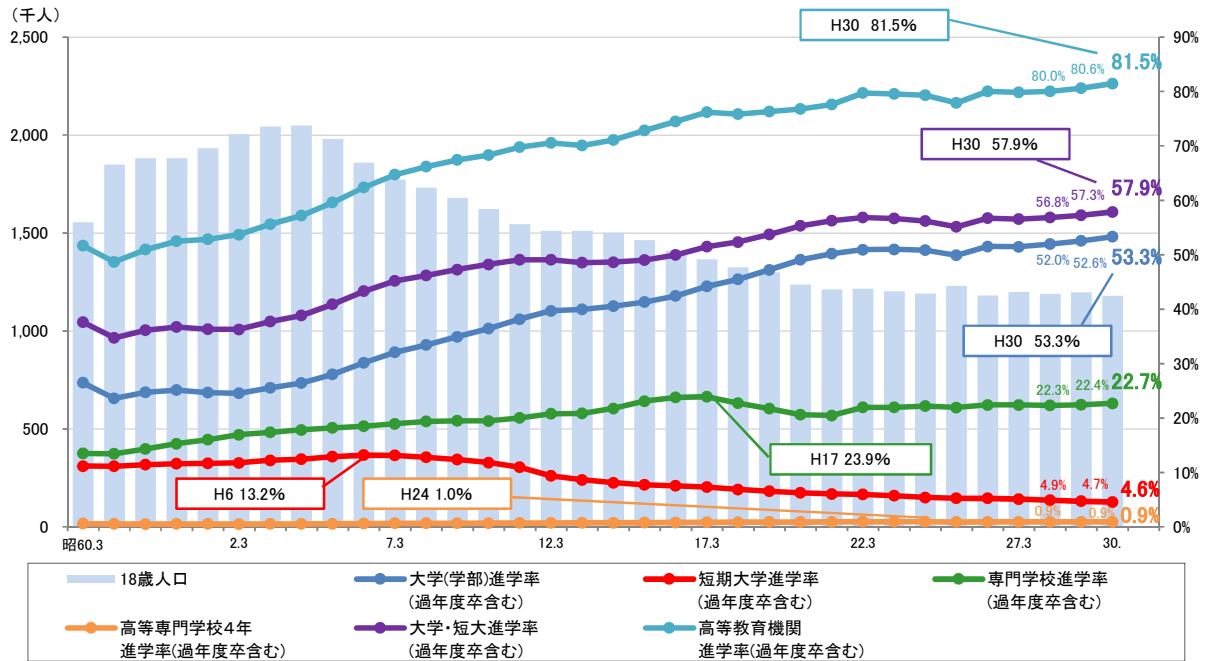
②入学志願率(現役)の推移(図4)



(注) 1 入学志願率(現役) = $\frac{\text{入学志願者(実数)}}{\text{各年3月の高等学校卒業生及び中等教育学校後期課程卒業生}}$

2 入学志願者数は、高等学校卒業生及び中等教育学校後期課程卒業者のうち、大学や短期大学へ願書を提出した者の実数であり、同一人が2校(学部・学科)以上に願書を提出した場合も1名として計上。

③過年度卒業者を含めた進学率(就学率)の推移(図5)



- (注) 1 高等教育機関進学率(就学率) (過年度卒を含む) = $\frac{\text{大学・短期大学入学者, 高等専門学校4年在学者及び専門学校入学者}}{\text{18歳人口(3年前の中学校卒業生及び中等教育学校前期課程修了者)}}$
- 2 大学(学部)進学率(就学率) (過年度卒を含む) = $\frac{\text{大学(学部)の入学者}}{\text{18歳人口(3年前の中学校卒業生及び中等教育学校前期課程修了者)}}$

2. 大学(学部)卒業者

- 大学院等への進学率は、ゆるやかな上昇傾向にあったが、平成22年度(平成22年3月)をピークに、8年連続低下し、11.8%(前年度より0.1ポイント低下)。
- 卒業者に占める就職者の割合は、平成22年度(平成22年3月)に急激に低下したが、その後8年連続で上昇し、77.1%(前年度より1.0ポイント上昇)。このうち、正規の職員等は74.1%(前年度より1.2ポイント上昇)。
- 「一時的な仕事に就いた者」と「進学も就職もしていない者」の割合は、いずれも前年度より低下し、合算した割合は、8.6%(前年度より0.8ポイント低下)。

表4 大学(学部)卒業後の状況

(単位:人,%)

| 区分 | 卒業者 | 進学者(率) | 就職者 (卒業者に占める就職者の割合) | | 一時的な仕事に就いた者(率) | 進学も就職もしていない者(率) | その他(率) |
|---------|---------|---------------|------------------------|----------------|----------------|-----------------|--------------|
| | | | うち正規の職員等(率) | | | | |
| 平成21年3月 | 559,539 | 78,265 (14.0) | 382,485 (68.4) | ... | 12,991 (2.3) | 67,894 (12.1) | 17,955 (3.2) |
| 22年3月 | 541,428 | 86,039 (15.9) | 329,190 (60.8) | ... | 19,332 (3.6) | 87,174 (16.1) | 19,751 (3.6) |
| 23年3月 | 552,358 | 82,657 (15.0) | 340,217 (61.6) | ... | 19,107 (3.5) | 88,007 (15.9) | 22,444 (4.1) |
| 24年3月 | 558,692 | 76,856 (13.8) | 357,088 (63.9) | 335,095 (60.0) | 19,569 (3.5) | 86,566 (15.5) | 18,690 (3.3) |
| 25年3月 | 558,853 | 72,822 (13.0) | 375,957 (67.3) | 353,175 (63.2) | 16,736 (3.0) | 75,929 (13.6) | 17,507 (3.1) |
| 26年3月 | 565,573 | 71,387 (12.6) | 394,845 (69.8) | 372,569 (65.9) | 14,519 (2.6) | 68,484 (12.1) | 16,415 (2.9) |
| 27年3月 | 564,035 | 68,958 (12.2) | 409,759 (72.6) | 388,611 (68.9) | 11,730 (2.1) | 58,102 (10.3) | 15,535 (2.8) |
| 28年3月 | 559,678 | 67,563 (12.1) | 418,163 (74.7) | 399,025 (71.3) | 10,184 (1.8) | 48,866 (8.7) | 14,970 (2.7) |
| 29年3月 | 567,763 | 67,734 (11.9) | 432,333 (76.1) | 413,971 (72.9) | 9,183 (1.6) | 44,182 (7.8) | 14,401 (2.5) |
| 30年3月 | 565,419 | 66,825 (11.8) | 436,152 (77.1) | 419,086 (74.1) | 8,686 (1.5) | 39,843 (7.0) | 13,972 (2.5) |

- (注) 1 「進学者」には、専修学校・外国の学校等に入学した者を含む。(以下、同じ。)
- 2 「就職者」には、「大学院等への進学者」のうち就職している者を含む。(以下、同じ。)
- 3 「就職者」のうち、「正規の職員等」とは、雇用の期間の定めのないものとして就職した職員・従業員、自営業主等をいう。(以下、同じ。)
- 4 進学率 = $\frac{\text{大学院研究科, 大学学部, 短期大学本科, 大学・短期大学の専攻科・別科, 専修学校, 外国の学校へ入学した者}}{\text{各年3月の大学学部卒業者}}$ (以下、同じ。)
- 5 卒業者に占める就職者の割合 = $\frac{\text{就職者}}{\text{各年3月の大学学部卒業者}}$ (以下、同じ。)
- 6 「その他」には、臨床研修医(予定者を含む)、不詳・死亡の者を含む。(以下、同じ。)

図6 大学(学部)卒業者の進路状況

(千人)

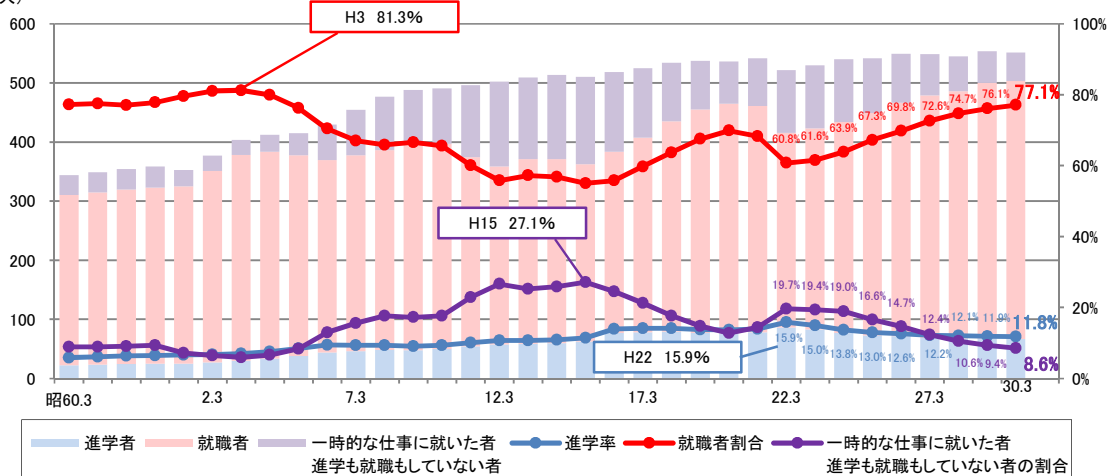
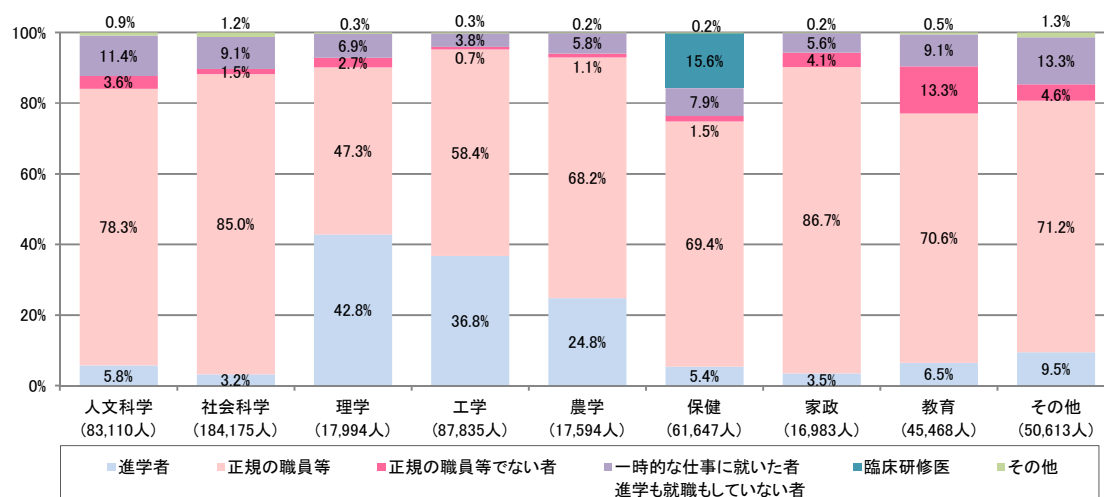


図7 分野別卒業者の進路状況

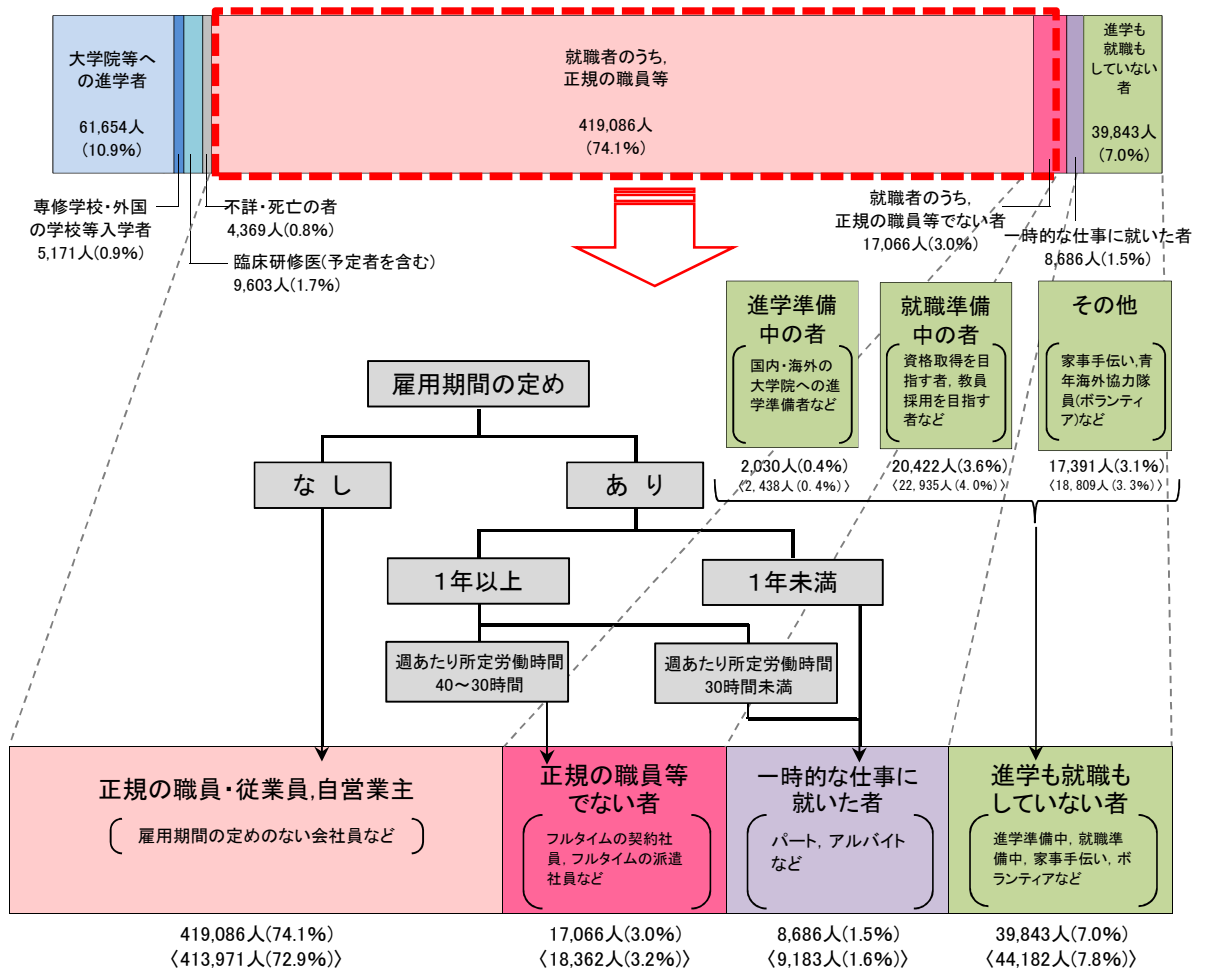


- (注) 1 各項目の数値は、卒業者に対する比率である。(以下、同じ。)
- 2 端数を四捨五入しているため、各項目の計が100にならない場合がある。(以下、同じ。)
- 3 「就職者」には、進学しかつ就職した者を含むため、各項目の計が100%を越える場合がある。(以下、同じ。)
- 4 「教育」分野の「正規の職員等でない者」には、教員の臨時的任用を含む。(以下、同じ。)
- 5 「保健」には、「医・歯学」及び「薬学」分野の卒業者を含む。(以下、同じ。)
- 6 「その他」には、「芸術」及び「商船」分野の卒業者を含む。(以下、同じ。)

【参考】大学学部卒業者における「就職者」の「正規の職員等」・「正規の職員等でない者」
「一時的な仕事に就いた者」・「進学も就職もしていない者」の関係(図8)

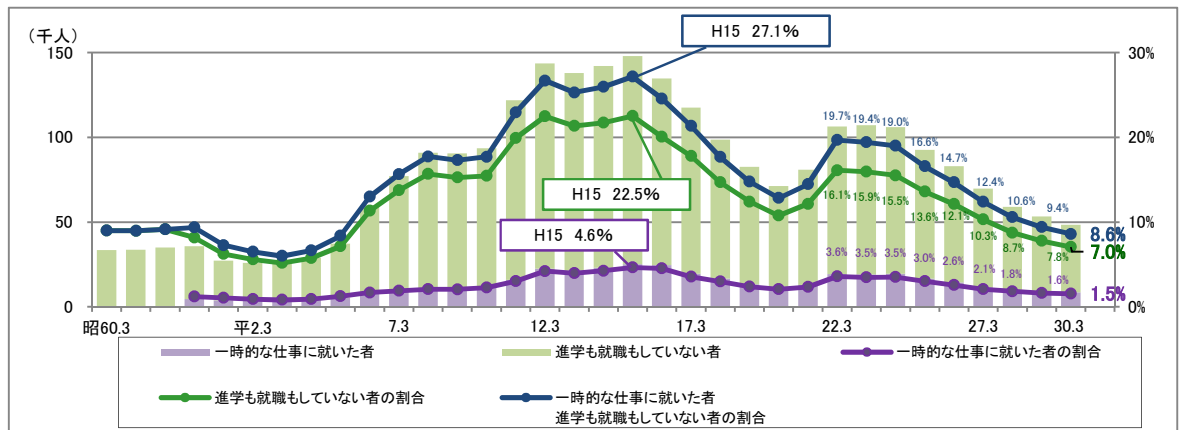
■大学(学部)卒業者数計:565,419人(100%)

 = 学校基本調査における「就職者」



(注) 1 < >内は、前年度の数値である。
2 「就職者」には、進学しかつ就職した者を含む。

【参考】大学学部卒業者における「一時的な仕事に就いた者」・「進学も就職もしていない者」の推移(図9)



3. 修士課程修了者

○ 修了者に占める就職者の割合は、8年連続で上昇し、78.5%(前年度より0.3ポイント上昇)となり、過去最高。

表5 修士課程修了者の卒業後の状況

(単位:人,%)

| 区分 | 修了者 | 大学院等 進学者(率) | 就職者 (修了者に占める 就職者の割合) | うち正規の職員等 (率) | 一時的な仕事 に就いた者(率) | 進学も就職も していない者(率) | その他(率) |
|---------|--------|----------------|----------------------------|-----------------|--------------------|---------------------|-------------|
| | | | | | | | |
| 平成21年3月 | 73,811 | 8,379 (11.4) | 55,243 (74.8) | ... | 944 (1.3) | 7,411 (10.0) | 2,053 (2.8) |
| 22年3月 | 73,220 | 9,101 (12.4) | 52,278 (71.4) | ... | 1,099 (1.5) | 8,687 (11.9) | 2,281 (3.1) |
| 23年3月 | 74,680 | 8,508 (11.4) | 54,188 (72.6) | ... | 997 (1.3) | 9,048 (12.1) | 2,121 (2.8) |
| 24年3月 | 78,711 | 8,123 (10.3) | 57,659 (73.3) | 55,204 (70.1) | 1,199 (1.5) | 10,266 (13.0) | 1,692 (2.1) |
| 25年3月 | 76,511 | 7,972 (10.4) | 56,381 (73.7) | 53,963 (70.5) | 1,270 (1.7) | 9,540 (12.5) | 1,565 (2.0) |
| 26年3月 | 73,154 | 7,691 (10.5) | 54,450 (74.4) | 52,127 (71.3) | 1,177 (1.6) | 8,751 (12.0) | 1,288 (1.8) |
| 27年3月 | 71,301 | 7,360 (10.3) | 54,345 (76.2) | 52,069 (73.0) | 1,118 (1.6) | 7,498 (10.5) | 1,187 (1.7) |
| 28年3月 | 71,016 | 6,976 (9.8) | 55,046 (77.5) | 52,678 (74.2) | 1,021 (1.4) | 6,986 (9.8) | 1,212 (1.7) |
| 29年3月 | 71,187 | 6,860 (9.6) | 55,656 (78.2) | 53,458 (75.1) | 989 (1.4) | 6,795 (9.5) | 1,114 (1.6) |
| 30年3月 | 71,453 | 6,925 (9.7) | 56,090 (78.5) | 54,123 (75.7) | 861 (1.2) | 6,831 (9.6) | 958 (1.3) |

(注) 「大学院等進学者」には、専修学校・外国の学校等に入学した者を含む。(以下、同じ。)

図10 修士課程修了者に占める就職者の割合等の推移

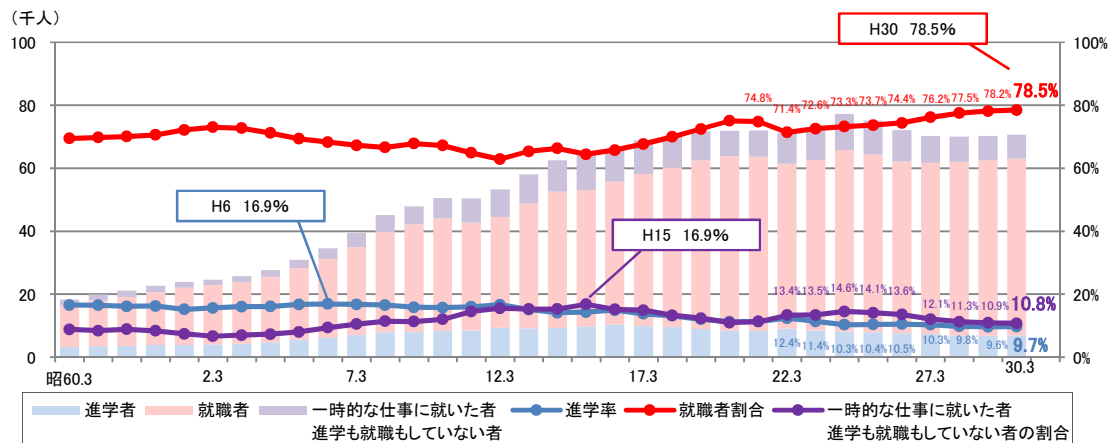
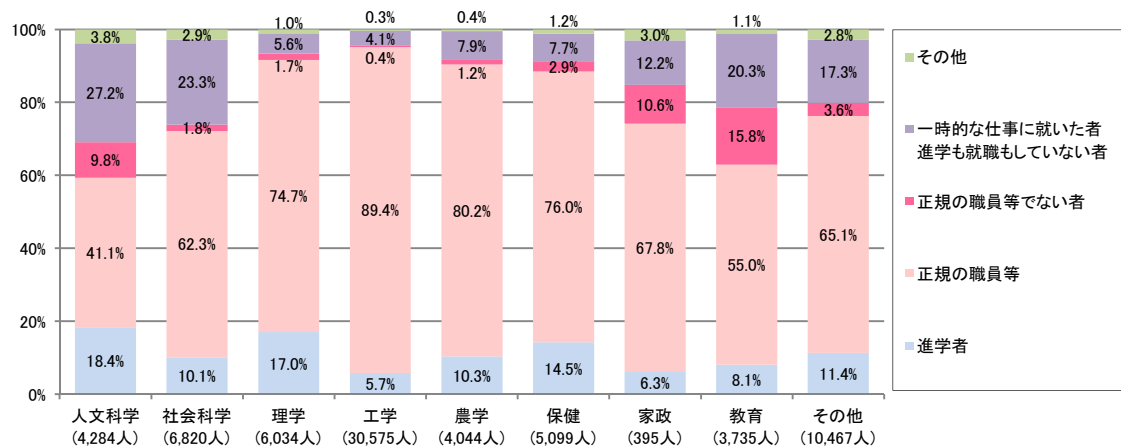


図11 分野別卒業者の進路状況



4. 博士課程修了者

○ 修了者に占める就職者の割合は5年連続で上昇し、67.7%(前年度と同率)となり、過去最高。

表6 博士課程修了者の卒業後の状況

(単位:人,%)

| 区分 | 修了者 | 就職者 (修了者に占める 就職者の割合) | 就職者 | | 一時的な仕事 に就いた者(率) | 進学も就職も していない者(率) | その他(率) |
|----------------|--------|----------------------------|-----------------|---------------------|--------------------|---------------------|--------------|
| | | | うち正規の職員等 (率) | うち正規の職員等 でない者(率) | | | |
| 平成21年3月 | 16,463 | 10,579 (64.3) | ... | ... | 636 (3.9) | 3,386 (20.6) | 1,904 (11.6) |
| 22年3月 | 15,842 | 9,812 (61.9) | ... | ... | 950 (6.0) | 3,171 (20.0) | 1,949 (12.3) |
| 23年3月 | 15,892 | 10,160 (63.9) | ... | ... | 1,022 (6.4) | 2,867 (18.0) | 1,853 (11.7) |
| 24年3月 | 16,260 | 10,937 (67.3) | 8,529 (52.5) | 2,408 (14.8) | 855 (5.3) | 3,003 (18.5) | 1,534 (9.4) |
| 25年3月 | 16,445 | 10,828 (65.8) | 8,307 (50.5) | 2,521 (15.3) | 998 (6.1) | 3,082 (18.7) | 1,556 (9.5) |
| 26年3月 | 16,003 | 10,563 (66.0) | 8,046 (50.3) | 2,517 (15.7) | 1,019 (6.4) | 3,159 (19.7) | 1,285 (8.0) |
| 27年3月 | 15,684 | 10,541 (67.2) | 8,062 (51.4) | 2,479 (15.8) | 944 (6.0) | 2,967 (18.9) | 1,262 (8.0) |
| 28年3月 | 15,773 | 10,628 (67.4) | 8,151 (51.7) | 2,477 (15.7) | 1,026 (6.5) | 2,916 (18.5) | 1,209 (7.7) |
| 29年3月 | 15,658 | 10,601 (67.7) | 8,346 (53.3) | 2,255 (14.4) | 933 (6.0) | 2,936 (18.8) | 1,243 (7.9) |
| 30年3月 | 15,654 | 10,600 (67.7) | 8,389 (53.6) | 2,211 (14.1) | 834 (5.3) | 2,981 (19.0) | 1,265 (8.1) |
| うちポスト ドクター等 | 1,348 | ... | ... | 659 | 360 | 329 | ... |

- (注) 1 博士課程の「修了者」には、所定の修業年限以上在学し、所定の単位を修得した後、学位を取得せずに満期退学した者を含む(以下同じ)。
 2 「ポストドクター等」とは、博士の学位を取得した者又は所定の単位を修得の上博士課程を退学した者(いわゆる「満期退学者」)のうち、任期付きで採用されている者で、
 ① 大学や大学共同利用機関で研究業務に従事している者であつて、教授・准教授・助教・助手等の学校教育法第92条に基づく教育・研究に従事する職にない者
 ② 独立行政法人等の公的機関(国立試験研究機関、公的試験研究機関含む。)において研究業務に従事している者のうち、所属する研究グループのリーダー・主任研究員等の管理的な職にない者
 3 「ポストドクター等」のうち、「正規の職員等でない者」は1年以上の雇用契約かつフルタイム勤務相当の典型的なポストドクター、「一時的な仕事に就いた者」は1年未満の雇用契約又は短時間勤務の研究員、「進学も就職もしていない者」は無給の研究員が規定される。
 4 「ポストドクター等」について、年度の途中で就職する例もあり、年間を通じての就職者は上記の数より増えることが見込まれる。
 5 「その他」には、大学院等への進学者、臨床研修医(予定者を含む)、専修学校・外国の学校等入学者、不詳・死亡の者を含む。

図12 博士課程修了者に占める就職者の割合等の推移

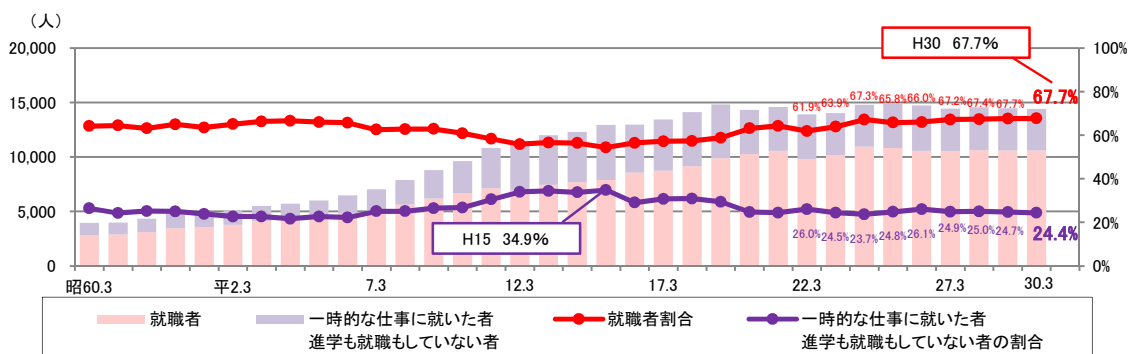
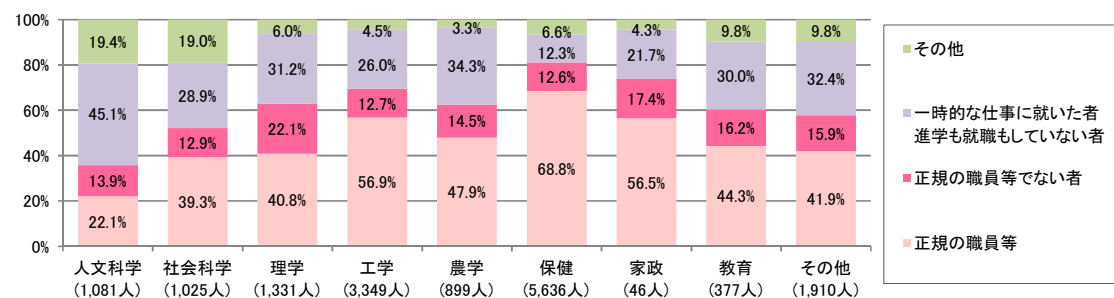


図13 分野別卒業者の進路状況

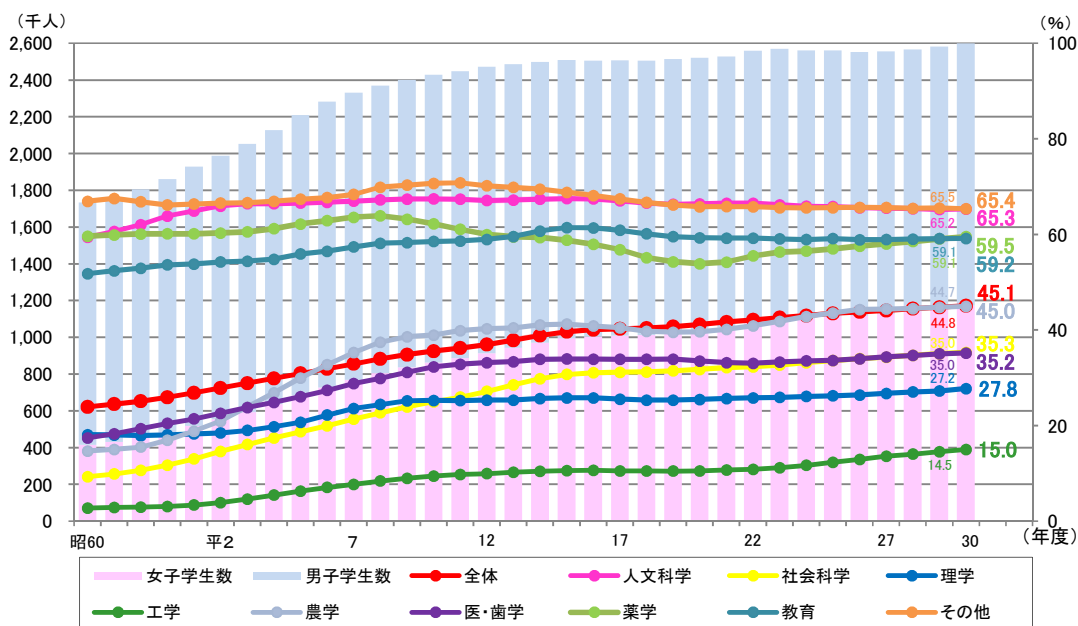


Ⅲ. 女子学生, 女性教員

1. 女子学生の割合

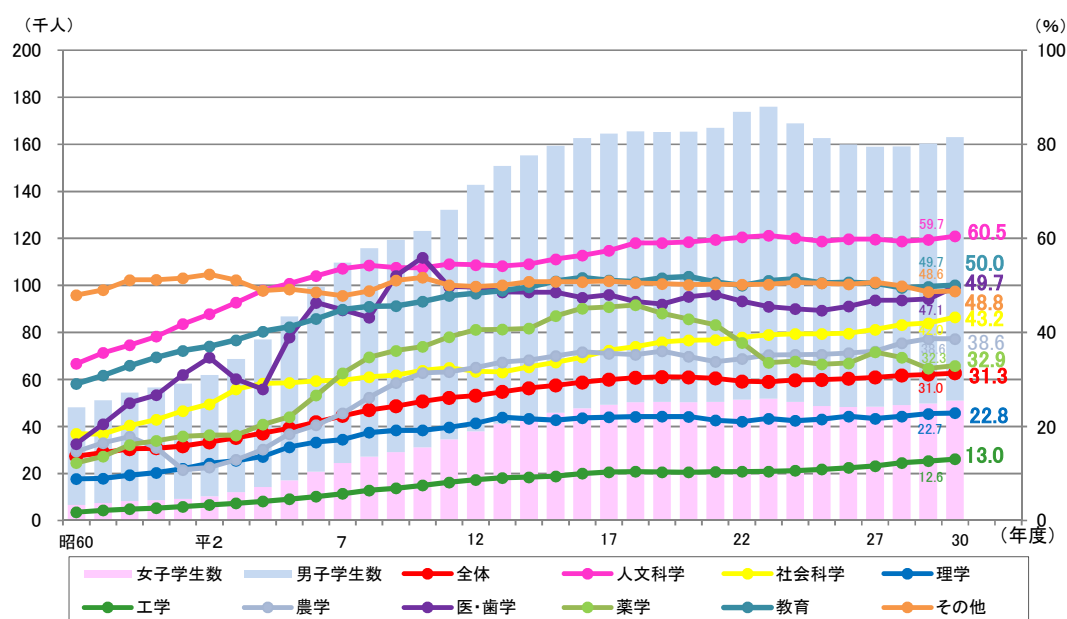
○ 大学における女子学生の割合は, 学部45.1%(前年度より0.3ポイント上昇), 修士課程31.3%(前年度より0.3ポイント上昇), 博士課程33.6%(前年度より0.2ポイント上昇)でそれぞれ過去最高を更新。

図14 女子学生(学部)の割合



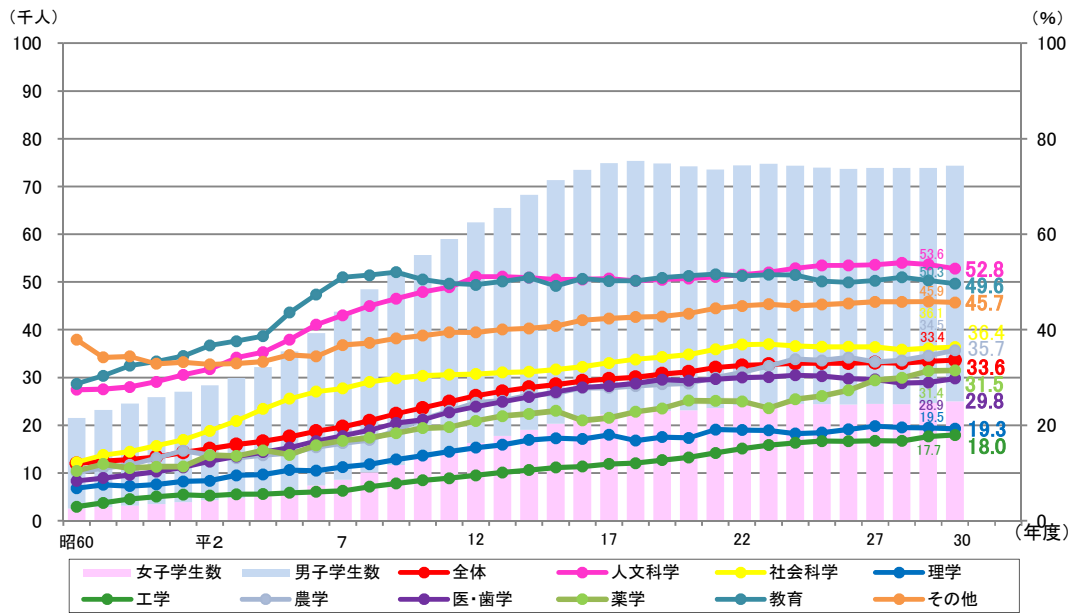
(注) 「その他」には,「保健」(医・歯学及び薬学を除く),「商船」,「家政」,「芸術」分野の学生を含む。

図15 女子学生(修士課程)の割合



(注) 「その他」には,「保健」(医・歯学及び薬学を除く),「商船」,「家政」,「芸術」分野の学生を含む。

図16 女子学生(博士課程)の割合

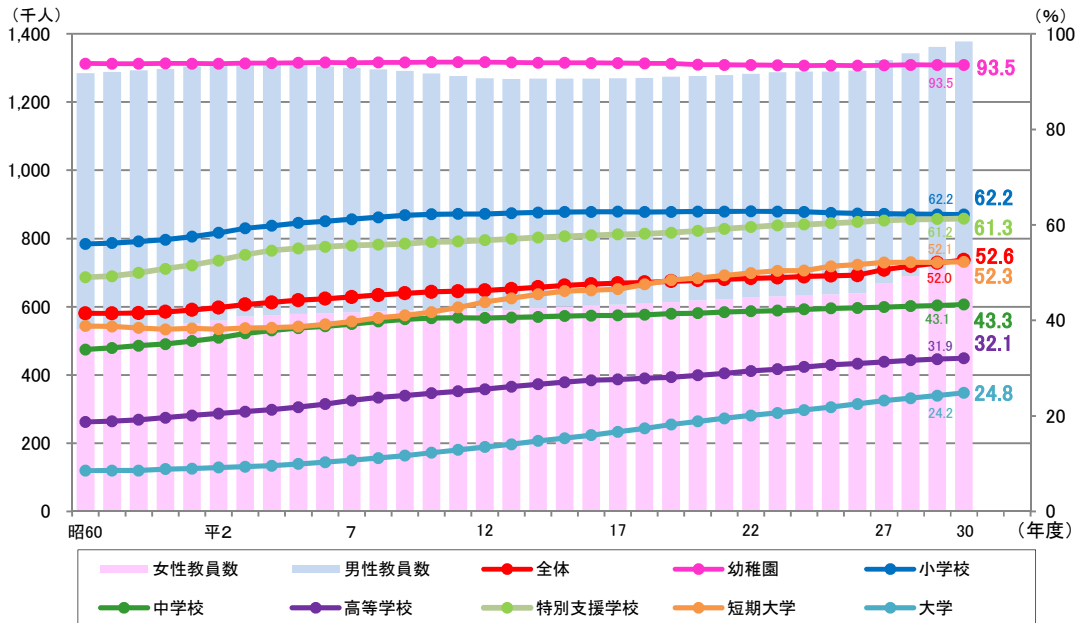


(注) 「その他」には、「保健」(医・歯学及び薬学を除く)、「商船」、「家政」、「芸術」分野の学生を含む。

2. 女性教員の割合

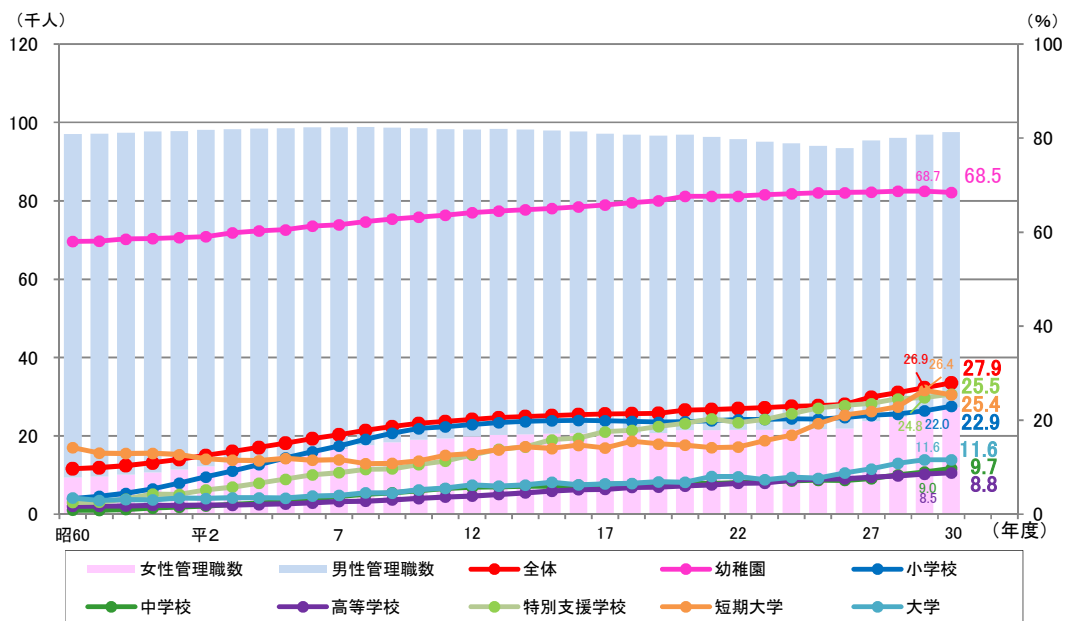
○ 女性教員の割合は、52.6%(前年度より0.6ポイント上昇)で過去最高を更新。
女性管理職の割合は、27.9%(前年度より1.0ポイント上昇)で過去最高を更新。

図17 女性教員の割合



(注) 「全体」には、幼稚園、小学校、中学校、高等学校、特別支援学校、短期大学、大学の他、幼保連携型認定こども園、義務教育学校、中等教育学校、高等専門学校の教員を含む。

図18 女性管理職の割合



(注) 管理職数は、教員のうち校(園)長、副校(園)長、教頭、学長、副学長の数である。